

LSZG	WGS-84	AD ELEV ft 1417
ARP	47° 10' 53" N / 007° 24' 59" E	—
THR	06 47° 10' 49" N / 007° 24' 46" E	1407
	24 47° 11' 01" N / 007° 25' 24" E	1405

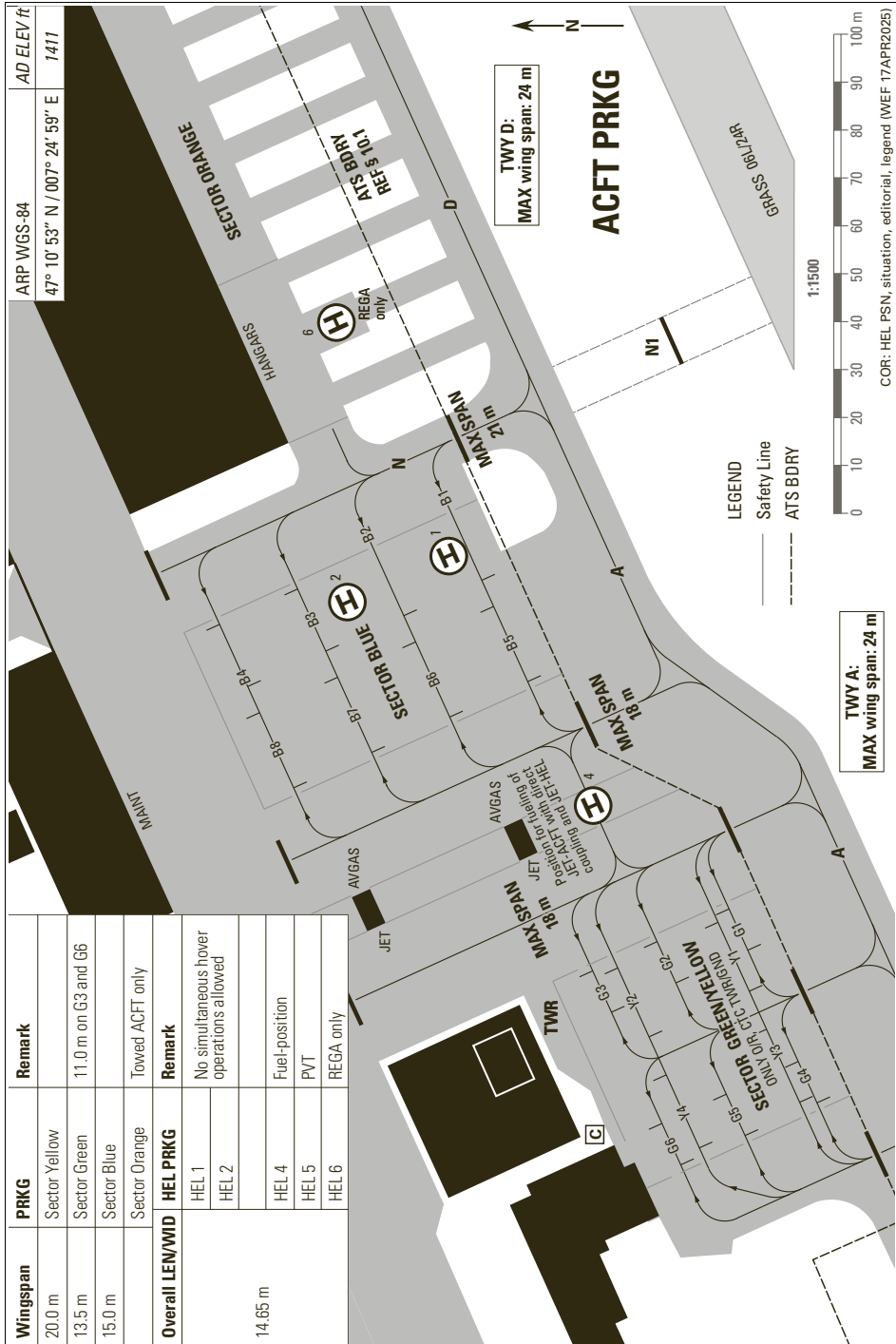
Arriving ACFT shall leave the concrete RWY via ASPH TWY A or D, unless otherwise instructed by the TWR and continue taxi to A1 or D1.

Touchdown RWY 24
1 - engine ACFT
with fixed landing gear

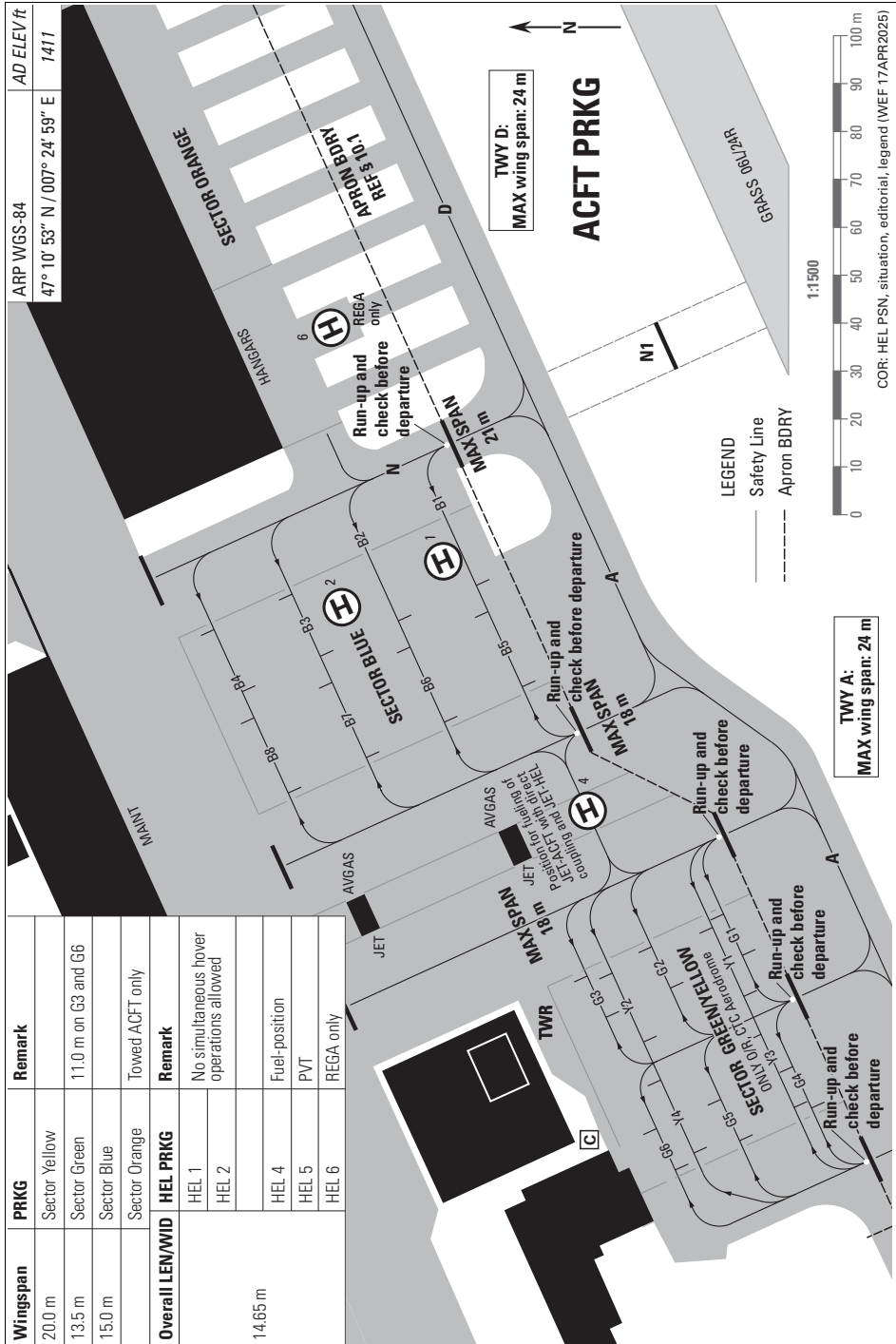
WRNG:
Das APAPI System darf wegen ungenügender Hindernisfreiheit ausserhalb 3 NM (5.4 km) von der Schwelle 24 nicht benutzt werden.
Due to OBST, APCH on APAPI system not permitted outside 3 NM (5.4 km) from THR 24.

RWY LGT	ALS	RTHL	RTIL	VASIS	RTZL	RCIL	REDL	YCZ	RENL	TWY
06	-	✓	✓	APAPI 3.5° MEHT 3.0 m	-	-	✓	-	✓	A, D
24	-	✓	✓	APAPI 3.5° MEHT 5.5 m	-	-	✓	-	✓	

Surface	
Apron	ASPH
TWY	ASPH, GRASS



COR: HEL PSN, situation, editorial, legend (WEF 17APR2025)



ARP WGS-84	AD ELEV/ft
47° 10' 53" N / 007° 24' 59" E	1411

Wingspan	PRKG	Remark
20.0 m	Sector Yellow	
13.5 m	Sector Green	11.0 m on G3 and G6
15.0 m	Sector Blue	
	Sector Orange	Towed ACFT only
Overall LEN/WID	HEL PRKG	Remark
14.65 m	HEL 1	No simultaneous hover operations allowed
	HEL 2	
	HEL 4	Fuel-position
	HEL 5	PVT
	HEL 6	REGA only

NR	RWY BRG TRUE/ MAG	m	AVBL LEN LDG	AVBL LEN TKOF		Oberfläche SFC	Tragfähigkeit STRENGTH
06 ³⁾	066/062	1000 x 23	865	955 ¹⁾	Line-up TWY ALPHA	ASPH	PCR 120/F/C/X/U
				920	Intersection TWY BRAVO		
24 ³⁾	246/242		1000	865 ²⁾	MAX length		
				545 ²⁾	Intersection TWY DELTA		
				470 ²⁾	Intersection TWY CHARLIE		
06 L	066/062 L		390 x 18	375	390		
24 R	246/242 R	390		375			
06 R	066/062 R	700 x 30	618	640	GRASS	0.25 MPa	
24 L	246/242 L		640	618			
06 GLD	066/062	700 x 30	618	640	GRASS	0.25 MPa	
24 GLD	246/242		640	618			
	VAR (25.5): 4° E			→ VFR AGA 3-0, § 3		→ VFR AGA 3-0, § 2	
<p>1) MAX 980 m mit Benützung der Startverlängerung von 25 m, infolge Kriterien des Pistenbezugscode MAX 980 m with use of 25 m take-off run extension, due to runway code number criteria</p> <p>2) Die verfügbaren Startdistanzen RWY 24 sind für VFR Operationen wegen OBST (Strasse) im Abflugbereich um 115 m reduziert. Die TORA Angabe auf dem entsprechenden "intersection TKOF" Schild (TWY D) ist nicht zu beachten. AVBL TKOF lengths RWY 24 are reduced by 115 m for VFR operations, due to OBST (Highway) in DEP area. Disregard remaining TORA value indicated on intersection TKOF sign (TWY D).</p> <p>3) Reduzierte Mindestabstände zwischen Luftfahrzeugen, die dieselbe Landebahn benutzen, können von der Flugsicherung auf der Landebahn 24 angewendet werden. Reduced separation minima between aircraft using the same runway may be applied by ATC on runway 24.</p>							
1	Flugplatz: Öffentlich			1	Aerodrome: Public		
2	Lage: 1,5 km 130° GEO Grenchen			2	Location: 0.8 NM 130° GEO Grenchen		
3	Flugplatzbezugstemperatur: 24,0° C			3	AD reference temperature: 24.0° C		

<p>4 AD Betriebszeiten:</p> <p>1. JAN-DEC: 0800 LT-HRH MAX 2100 LT (HRH → VFRM RAC) AD OPN Mittwoch bis 2000 LT Übrige Zeiten: Anfrage an Flughafenbehörde bis 1600 LT.</p> <p>2. Nachtflüge: - PPR TEL Nr: +41 (0) 32 396 96 96. - Restriktion: nur outer Circuits.</p>	<p>4 AD OPR hours:</p> <p>1. JAN-DEC: 0800 LT-HRH MAX 2100 LT (HRH → VFRM RAC) WED AD OPN till 2000 LT Outside OPR HR O/R - 1600 LT</p> <p>2. Night flights: - PPR TEL Nr: +41 (0) 32 396 96 96. - Restrictions: AD outer Circuits only.</p>
<p>5 Flugplatz-Halter: Regionalflygplatz Jura-Grenchen AG 2540 Grenchen</p>	<p>5 AD Operator: Regionalflygplatz Jura-Grenchen AG 2540 Grenchen</p>
<p>6 AFTN: LSZGYDYX</p>	<p>6 AFTN: LSZGYDYX</p>
<p>7 TEL Nr.: +41 (0) 32 396 96 96 ATIS: +41 (0) 43 488 19 54</p> <p>E-Mail: office@airport-grenchen.ch Internet: www.airport-grenchen.ch</p>	<p>7 TEL NR: +41 (0) 32 396 96 96 ATIS: +41 (0) 43 488 19 54</p> <p>E-mail: office@airport-grenchen.ch Internet: www.airport-grenchen.ch</p>
<p>8 Bodendienste: Hangar, grosse Reparaturen an Luftfahr- zeugen und kleinere Reparaturen an Triebwerken für ACFT bis 5700 kg AVGAS 100LL, JET A1, Ölsorten 80/100/15W50 Feuerbekämpfungsmittel: - Kategorie 1 - höhere Kategorie für den gewerblichen Verkehr: O/R 3 HR vor ETA/ETD</p> <p>Transport: Mietfahrzeug O/R; Tel:+41 (0)32 396 96 96</p>	<p>8 Ground services: Hangar, major aircraft repairs and minor engine repairs for ACFT up to 5700 kg</p> <p>AVGAS 100LL, JET A1, oil grades 80/100/15W50 Fire protection: - Category 1 - higher category for commercial flight: O/R 3 HR before ETA/ETD</p> <p>Transportation: Rental Car O/R; Tel: +41 (0)32 396 96 96</p>
<p>9 Zoll:</p> <p>- Während AD Betriebszeiten, Zolldokumente siehe: https://zollform.airport-grenchen.ch - Mit Handelswaren O/R: (Zollamt: Bern TEL +41 (0) 58 462 68 69)</p>	<p>9 Customs:</p> <p>- During AD OPR hours, customs documents see: https://zollform.airport-grenchen.ch - Declaring goods O/R: (CUST-Office: Bern TEL +41 (0) 58 462 68 69)</p>
<p>10 Örtliche Flugbeschränkungen und Bemerkungen:</p>	<p>10 Local flying restrictions and remarks:</p>
<p>10.1 Allgemeines Das Rollen ausserhalb der ATS BDRY Linie erfolgt nach Ermessen des Luft- fahrzeugführers. Es wird kein Flugverkehrkontrolldienst angeboten. Der TWR/GND erteilt Flugplatz- und Flug- informationsdienst so weit wie möglich.</p>	<p>10.1 General Taxiing outside ATS Boundary Line is at PIC's discretion. No ATC service is provided. TWR/GND will issue FIS as far as is prac- ticable.</p>

10	Örtliche Flugbeschränkungen und Bemerkungen (<i>Fortsetzung</i>)	10	Local flying restrictions and remarks (<i>continued</i>)
10.2	<p>Zuständigkeitsbereich</p> <p>Die genaue Abgrenzung des Zuständigkeitsbereiches zwischen Airport (APRON) und ATS Grenze ist ersichtlich auf den Karten LSZG AD INFO 1 und LSZG AD INFO 2.</p> <p>Parking sector Green/Yellow zugewiesen über TWR/GND bei aktiver CTR.</p>	10.2	<p>Area of responsibility</p> <p>The exact responsibility boundary between Airport (APRON) and ATS is shown on the charts LSZG AD INFO 1 and LSZG AD INFO 2.</p> <p>Sector Green/Yellow only O/R CTC TWR/GND during active CTR.</p>
10.3	<p>Verfahren für ankommende/abfliegende Luftfahrzeuge</p> <p>Für IFR-Schulungsflüge wird 1 Anflug gewährt, nachfolgende Anflüge gemäss ATC.</p> <p>Ankommende Luftfahrzeuge verlassen die RWY 06/24 ausschliesslich via TWY A or D, sofern keine andere Instruktion erfolgt, und rollen bis A1 oder D1.</p> <p>Bei Anweisung die Piste über B, C oder N zu verlassen, ist RWY 06L/24R zu kreuzen und bei B1, C1 oder N1 zu stoppen.</p> <p>Das weitere Rollen folgt auf entsprechende Instruktion durch TWR/GND bei aktiver CTR. Rollen ausserhalb der ATS responsibility boundary erfolgt auf eigenes Ermessen.</p> <p>In bestimmten Fällen kommen für die endgültige Parkposition Einweiser zum Einsatz.</p> <p>Abfliegende Luftfahrzeuge verlassen den Standplatz gemäss Instruktion von TWR/GND, bei aktiver CTR.</p> <p>Rollen ausserhalb der ATS responsibility Linie erfolgt auf eigenes Ermessen.</p> <p>Wenn die RMZ aktiv ist, rollen ankommende oder abfliegende Luftfahrzeuge nach eigenem Ermessen.</p> <p>CTR aktiv: Einmotorige Flugzeuge werden ab folgenden Pistenkreuzungen (Rollhalte) als abflugbereit betrachtet (TORA siehe AD INFO 5): RWY 06: Rollhalt A und B RWY 24: Rollhalt D und C Falls ein Zurückrollen auf der Piste notwendig ist (Leistung / Lärmveminderung) muss der Kommandant dies am Rollhaltepunkt während seiner Abflugbereitschaftsmeldung mitteilen, z.B. "abflugbereit, erbitte Zurückrollen")</p>	10.3	<p>Procedure for arriving/departing ACFT</p> <p>For IFR training FLTs, 1 APCH is granted, succeeding APCH are subject to ATC.</p> <p>Arriving ACFT shall leave the RWY 06/24 only via TWY A or D, unless otherwise instructed and continue taxiing up to A1 or D1.</p> <p>When instructed to vacate via B, C or N cross RWY 06L/24R and hold at B1, C1 or N1.</p> <p>Further taxiing only as instructed by TWR/GND when CTR is active. Movements outside the ATS responsibility boundary is at pilots discretion.</p> <p>In certain cases, final guidance will be provided by an aircraft marshaller.</p> <p>Departing ACFT shall taxi from the parking position as instructed by TWR/GND, if CTR active.</p> <p>Movements outside the ATS responsibility boundary is at pilots discretion.</p> <p>When RMZ is active, arriving and departing aircraft must taxi at their own discretion.</p> <p>CTR active: Single engine aircraft are considered to depart from the following intersections (TORA see AD INFO 5): RWY 06: Intersections A and B RWY 24: Intersections D and C If a backtrack is needed (performance / noise abatement) PIC shall advise ATC at the holding point during his ready for departure message, i.e. "ready for departure, request backtrack")</p>

10	Örtliche Flugbeschränkungen und Bemerkungen (<i>Fortsetzung</i>)	10	Local flying restrictions and remarks (<i>continued</i>)
10.4	Das Mithören ausserhalb der ATS responsibility boundary auf TWR FREQ ist empfohlen. (-> AD INFO 2).	10.4	MNT of TWR FREQ is recommended outside of the ATS responsibility boundary. (-> AD INFO 2).
10.5	Standzeiten von mehr als 12 HR müssen dem Flughafen unmittelbar nach der Landung gemeldet werden, um den entsprechenden Standplatz zuzuteilen.	10.5	Ground times of more than 12 HR have to be reported to the airport just after landing in order to allocate the corresponding stand.
10.6	Signalwesten Personen, die sich auf der Bewegungsfläche (ausgenommen Segelfluggelände) aufhalten, müssen eine Signalweste gemäss EN ISO 20471 Standard tragen. Ausgenommen sind Passagiere in Begleitung.	10.6	High visibility jackets All persons on the movement area (except glider field) must wear a high-visibility safety jacket, which complies with EN ISO 20471 standard. EXC accompanied passengers.
10.7	Gleichzeitige Bewegungen zwischen den Graspisten 06L/24R oder FATO oder 06R/24L und der Hartbelagpiste sowie zwischen RWY 06R/24L und der Segelfluggpiste sind nicht gestattet.	10.7	Simultaneous operations between the Grass RWYs 06L/24R or FATO or 06R/24L and the concrete RWY, and also between the RWY 06R/24L and the glider RWY are not permitted.
10.8	Sperrzeiten für bezeichnete Aktivitäten im Flughafenbereich (CTR/RMZ) - Platzrunden, Ziellandeübungen MON-SAT: vor 0800LT, 1215-1345LT, nach 2000LT. SUN + HOL: vor 1030LT, 1215-1345LT, nach 1700LT. Karfreitag, Ostersonntag, Maria Himmelfahrt, Pfingstsonntag, Fronleichnam, Auffahrt, Allerheiligen. - Schleppflüge MON-SAT: vor 0800LT, 1215-1345LT, nach 2000LT. SUN + HOL: vor 1030LT, 1215-1345LT, nach 1700LT. Ausnahme Rückschlepp von Segelflugzeugen. Karfreitag, Ostersonntag, Pfingstsonntag. keine Schleppflüge zu Schulungszwecken: Maria Himmelfahrt, Fronleichnam, Auffahrt, Allerheiligen.	10.8	Blocking times for specified activities within the airport area (CTR/RMZ) - Circuits and target landing exercises MON-SAT: before 0800LT, 1215-1345LT, after 2000LT. SUN+ HOL: before 1030LT, 1215-1345LT, after 1700LT. Good Friday, Easter Sunday, Ascension Day, Whitsunday, Corpus Christi, Assumption, All Saints Day. - Glider towing MON-SAT: before 0800LT, 1215-1345LT, after 2000LT. SUN + HOL: before 1030LT, 1215-1345LT, after 1700LT. excl. glider return by towplane. Good Friday, Easter Sunday, Whitsunday. TRNG for glider towing prohibited on, Ascension Day, Corpus Christi, Assumption, All Saints Day.

<p>10 Örtliche Flugbeschränkungen und Bemerkungen (<i>Fortsetzung</i>)</p> <p>- Motorkunstflug MON-FRI: vor 0800LT, 1215-1345LT, nach 1900LT. SAT: vor 0900LT, 1215LT-1500LT, nach 1800LT. SUN + HOL: vor 1500LT, nach 1700LT. Karfreitag, Ostersonntag, Pfingstsonntag.</p> <p>keine Schul- TRNG-Flüge: Maria Himmelfahrt, Fronleichnam, Auffahrt, Allerheiligen.</p> <p>- Flüge zum Absetzen von Fallschirmspringern MON-SAT: vor 0800LT, 1200-1345LT, nach 2000LT. SUN + HOL: vor 1030LT, 1200-1345LT, nach 1900LT. Karfreitag, Ostersonntag, Pfingstsonntag.</p> <p>MAX 6 Absetzflüge pro Tag erlaubt: Maria Himmelfahrt, Fronleichnam, Auffahrt, Allerheiligen.</p> <p>HOL mit gleichen Restriktionen wie SUN: 1. August.</p>	<p>10 Local flying restrictions and remarks (<i>continued</i>)</p> <p>- Aerobatics with powered aircraft MON-FRI: before 0800LT, 1215-1345LT, after 1900LT. SAT: before 0900LT, 1215LT-1500LT, after 1800LT. SUN + HOL: before 1500LT, after 1700LT. Good Friday, Easter Sunday, Whitsunday.</p> <p>No school and TRNG Flights: Ascension Day, Corpus Christi, Assumption, All Saints Day.</p> <p>- Flights for Parachute dropping operations MON-SAT: before 0800LT, 1200-1345LT, after 2000LT. SUN + HOL: before 1030LT, 1200-1345LT, after 1900LT. Good Friday, Easter Sunday, Whitsunday.</p> <p>MAX of 6 FLT's daily permitted on Ascension Day, Corpus Christi, Assumption, All Saints Day.</p> <p>HOL with same restrictions as SUN: 1st of August.</p>
<p>10.9 AD an folgenden Feiertagen geschlossen: DEC 25, DEC 26, JAN 01</p>	<p>10.9 AD CLSD on following HOL: DEC 25, DEC 26, JAN 01</p>
<p>10.10 Schleppflüge sind am Karfreitag, Ostersonntag und Pfingstsonntag untersagt. Schleppflüge zu Schulungszwecken sind an Auffahrt, Fronleichnam, Maria Himmelfahrt und Allerheiligen untersagt.</p>	<p>10.10 Glider towing is prohibited on Good FRI, Easter Sunday and Whitsunday. Glider towing for instruction purposes are prohibited on Ascension Day, Corpus Christi, Assumption and All Saints' Day.</p>
<p>10.11 Fallschirmspringerflüge sind am Karfreitag, Ostersonntag und Pfingstsonntag untersagt. An Auffahrt, Fronleichnam, Maria Himmelfahrt und Allerheiligen sind pro Tag MAX 6 Flüge gestattet.</p>	<p>10.11 Parajumping flights are prohibited on Good FRI, Easter Sunday and Whitsunday. MAX 6 flights daily are permitted on Ascension Day, Corpus Christi, Assumption and All Saints' Day.</p>

<p>10 Örtliche Flugbeschränkungen und Bemerkungen (<i>Fortsetzung</i>)</p>	<p>10 Local flying restrictions and remarks (<i>continued</i>)</p>
<p>10.12 HEL-Verfahren</p>	<p>10.12 HEL procedures</p>
<ul style="list-style-type: none"> - Kein simultaner Flugbetrieb auf H1 und H2. - Der An- oder Abflug erfolgt über die publizierten Meldepunkte oder HEL-Routen. 	<ul style="list-style-type: none"> - No simultaneous flight operations on H1 and H2. - Approach or departure should be carried out via the published reporting points or HEL routes.
<p>Anflugrouten: HE – Lefthand Downwind- Final (RWY 06) HE – Final (RWY 24) HW – Final (RWY 06) HW – Righthand downwind – Final (RWY24)</p>	<p>Arrival routes: HE –Lefthand Downwind- Final (RWY 06) HE – Final (RWY 24) HW – Final (RWY 06) HW –Righthand downwind – Final (RWY24)</p>
<p>Abflugrouten: RWY end dct HE (RWY 06) Right turn out – HE (RWY24) Left turn out – HW (RWY 06) Dct HW (RWY 24)</p>	<p>Departure routes: RWY end dct HE (RWY 06) Right turn out – HE (RWY24) Left turn out – HW (RWY 06) Dct HW (RWY 24)</p>
<ul style="list-style-type: none"> - Grundsätzlich wird für Start und Landung via FATO, situiert auf Grass RWY 06L/24R oder ASPH RWY operiert. - Das Überfliegen von Gebäuden auf dem Flugplatz ist untersagt; - Den Standplatz erreicht man mit "air-taxiing" via TWY N; - Betanken für Helikopter ohne Fahrwerk airtaxi auf H4. 	<ul style="list-style-type: none"> - In principle, TKOF and LDG operations are made via FATO located on Grass RWY 06L/24R or ASPH RWY. - Over-flying buildings at the aerodrome is prohibited; - Air-taxi via TWY N to reach the stand; - Fuel for HEL without landing gear airtaxi to H4.

11	ATS:	11	ATS:
11.1	CTR TWR: TWR HX EN EN und GE für den nichtkommerziellen VFR Verkehr REF AD INFO 1 und 2 ATIS: H24 GND: HX GLD: HX	11.1	CTR TWR: TWR HX EN EN and GE for non-commercial VFR TFC REF AD INFO 1 und 2 ATIS: H24 GND: HX GLD: HX
11.2	RMZ "RMZ" HX En REF AD INFO 3 und 4 ATIS H24	11.2	RMZ "RMZ" HX En REF AD INFO 3 and 4 ATIS H24
12	Handkorrekturen: NIL	12	Hand corrections: NIL

**BESONDERE BESTIMMUNGEN
FÜR DIE KONTROLLZONE (CTR)**

- 1 CTR**
- 1.1 Der Einflug in die CTR Grenchen zur Landung und der Ausflug haben über die in der VAC Grenchen festgelegten Flugwege und Meldepunkte oder nach Instruktion des TWR zu erfolgen.
- 1.2 Nach dem Start soll der Steigflug kontinuierlich fortgesetzt werden.
- 1.3 In den aktiven Segelflugssektor (LSR83) darf nicht eingeflogen werden. Der Status wird über das ATIS ausgestrahlt.
- 1.4 CTN: Segelflug-, Fallschirm-, und Akrobatikbetrieb auch über der CTR.
- 1.5 Die erforderliche Bewilligung für Luftfahrzeuge **ohne Bordradiotelephonanlage** ist vor dem Start telefonisch +41 (0) 32 396 96 00 beim TWR einzuholen.
Die **Signalgebung** erfolgt vom TWR aus.
- 2 Funkausfallverfahren für:**
- 2.1 Anflugverkehr:**
- Transponder 7600 einstellen.
Vor der Freigabe des Einfluges in die CTR:
- Nicht in die CTR einfliegen und auf dem Ausweichflugplatz landen.

Nach Erhalt der Freigabe zum Einfliegen in die CTR:
- Anflug weiterführen;
- auf Lichtsignale des TWR achten;
- auf der in Betrieb stehenden Piste landen.
- 2.2 Abflugverkehr:**
Vor dem Start:
- Zurück zum Standplatz via TWY;
- Lichtsignale beachten.
Nach dem Start:
- Transponder 7600 einstellen;
- CTR entsprechend der erhaltenen Freigabe verlassen.

**SPECIAL REGULATIONS
FOR CONTROL ZONE (CTR)**

- 1 CTR**
- 1.1 Aircraft entering for landing or leaving Grenchen CTR shall proceed via the established routes and reporting points as shown on the Grenchen VAC or according to instructions by TWR.
- 1.2 After TKOF, the climb is to be continued continuously.
- 1.3 It is not permitted to enter the glider sector (LSR83), if activated. The status will be broadcast by ATIS.
- 1.4 CTN: Glider, Parajump and aerobatic activities also above the CTR.
- 1.5 Authorization required for aircraft **not carrying RTF-equipment** shall be requested by telephone +41(0) 32 396 96 00 from the TWR prior to TKOF.
Signals will be given by the TWR.
- 2 Radio failure procedure for:**
- 2.1 Arrival traffic:**
- Set transponder on 7600.
Before cleared to enter CTR:

- Do not enter CTR and land on alternate AD.

After entry clearance into CTR is received:
- Continue approach;
- Look out for light signals from TWR;
- Land on RWY in use.
- 2.2 Departure traffic:**
Before take-off:
- Return to ACFT stand via TWY;
- Look out for light signals from TWR.
After take-off:
- Set transponder on 7600;
- Leave CTR according to clearance.

BESONDERE BESTIMMUNGEN FÜR DIE RADIO MANDATORY ZONE (RMZ)	SPECIAL REGULATIONS FOR THE RADIO MANDATORY ZONE (RMZ)
<p>1 RMZ</p> <p>Die RMZ ermöglicht IFR An - und Abflüge zum und vom unkontrollierten Flugplatz. Es gelten die Regeln der Luftraumklasse G. Innerhalb der RMZ gilt MAX IAS 140kt.</p>	<p>1 RMZ</p> <p>The RMZ allows IFR Arrivals and Departures to and from the uncontrolled Airport. The rules for airspace class G apply. MAX IAS 140kt within RMZ.</p>
<p>1.1 RMZ aktive HX, normalerweise von 1700 - 0900 LT.</p>	<p>1.1 RMZ active HX normally 1700 - 0900 LT.</p>
<p>1.2 Der aktuelle Luftraumstatus wird auf dem ATIS Grenchen übermittelt und das Abhören ist obligatorisch. Ist ATIS nicht verfügbar, erteilt «Grenchen Aerodrome» beschränkte Informationen auf Anfrage.</p>	<p>1.2 Listening of ATIS Grenchen is mandatory, the airspace type will be broadcasted. If ATIS unserviceable, «Grenchen Aerodrome» will issue limited information on request.</p>
<p>1.3 Funktionstüchtige Funkgeräte sind mitzuführen. Alle Besatzungen gewährleisten jederzeit Zweiwegkommunikation auf der RMZ Frequenz.</p>	<p>1.3 Properly functioning radio equipment must be carried. All Crews always grant two way communication on RMZ frequency.</p>
<p>1.4 Flugbewegungen in der RMZ: Blindübermittlungen müssen in englischer Sprache abgesetzt werden für:</p> <ul style="list-style-type: none"> - Absichten - Änderungen der Flughöhe und Flugrichtung. - Beginn von Gegenanflug / Queranflug und Endanflug von RWY 06 oder RWY 24. 	<p>1.4 Flight movements in RMZ Blind calls shall be made in English:</p> <ul style="list-style-type: none"> - for intentions - for changes in altitude and direction. - reports begin of Downwind / Base and Final of RWY 06 or RWY 24.
<p>1.5 Simultane Starts und Landungen sind nicht gestattet zwischen:</p> <ul style="list-style-type: none"> - Graspisten 06L/24R inkl. FATO oder 06R/24L und der Hartbelagpiste. - 06R/24L und der Segelfluggpiste. 	<p>1.5 Simultaneous movements are not permitted between:</p> <ul style="list-style-type: none"> - the grass runways 06L/24R incl. FATO or 06R/24L and the concrete runway. - 06R/24L and the glider strip.
<p>2 VFR Anflüge</p>	<p>2 VFR Approaches</p>
<p>2.1 Ein Erstaufruf muss 5 Minuten vor dem Einflug in die RMZ erfolgen. Die Blindübermittlung enthält:</p> <ul style="list-style-type: none"> - Bezeichnung der aufzurufenden Station; - Rufzeichen; - Luftfahrzeugtyp; - Position; - Flugfläche oder Höhe; - Die Absicht der Besatzung. 	<p>2.1 Initial radio contact must take place 5 minutes prior entering RMZ. This blind call shall contain:</p> <ul style="list-style-type: none"> - The designator of the station being called; - Call sign; - Type of aircraft; - Position; - Flight level or altitude; - The intention of the flight crew.

- | | |
|--|--|
| <p>2.2 Aufgrund der erhöhten Kollisionsgefahr zwischen IFR und VFR beim Einflugpunkt "E", soll dieser durch den VFR-Verkehr gemieden werden.</p> <p>2.3 Das Verlassen der Piste muss mit der Blindübermittlung "runway vacated" gemeldet werden.</p> <p>2.4 Die Besatzung muss den Flugplan über die Tel Nummer 0800 437 837 "0800 IFR VFR" schliessen.</p> <p>3 VFR Abflüge</p> <p>3.1 "Check before departure" und "engine check" vor dem Abflug müssen auf den dafür vorgesehenen Position (siehe AD INFO 1 und 2) durchgeführt werden.</p> <p>3.2 Night VFR bedarf PPR und ist auf die äussere Platzrunde beschränkt.</p> <p>4 Pistenbeleuchtung und visuelle Anflughilfe für ASPH RWY 06/24:
Drücken der Sprechtaaste des auf die Frequenz 120.105 MHz eingestellten Flugfunkgerätes.</p> | <p>2.2 Due to the higher risk of collisions between IFR and VFR traffic at entry point "E", this point should be avoided by VFR traffic.</p> <p>2.3 Leaving the runway shall be reported with blind call "runway vacated".</p> <p>2.4 The crew shall close the flight plan by calling 0800 437 837 "0800 IFR VFR".</p> <p>3 VFR Departures</p> <p>3.1 "Engine run-up" and "check before departure" shall be executed on the apron at the designated run-up positions as per AD chart INFO page 1 and GND Movement Chart on page 2.</p> <p>3.2 Night VFR is subject to PPR and restricted to outer circuit only.</p> <p>4 Runway lighting and visual approach slope indicator for ASPH RWY 06/24:
Activate push-to-talk button on FREQ 120.105 MHz.</p> |
|--|--|

PTT *	RTHL	RTIL	REDL & RENL	APAPI	Intensität (%)	Intensität
7 Mal / Times	Ja / Yes	Ja / Yes	Ja / Yes	Ja / Yes	100	LIH
5 Mal / Times	Ja / Yes	Nein / No	Ja / Yes	Ja / Yes	30	LIM
3 Mal / Times	Ja / Yes	Nein / No	Ja / Yes	Ja / Yes	3	LIL

* Push to Talk

- | | |
|---|---|
| <p>5 Funkausfallverfahren für:</p> <p>5.1 Anflugverkehr:
Transponder 7600 einstellen.
Vor dem Einflug in die RMZ:
- Nicht in die RMZ einfliegen und auf dem Ausweichflugplatz landen.
Nach dem Einfliegen in die RMZ:
- Anflug weiterführen;
- auf der in Betrieb stehenden Piste landen.</p> <p>5.2 Abflugverkehr:
Vor dem Start:
- Zurück zum Standplatz via TWY;
Nach dem Start:
- Transponder 7600 einstellen.
- RMZ entsprechend der kommunizierten Ausflughilfe verlassen.</p> | <p>5 Radio failure procedure for:</p> <p>5.1 Arrival traffic:
Set transponder on 7600.
Before entering RMZ:
- Do not enter RMZ and land on alternate AD.
After entering RMZ:
- Continue approach;
- Land on RWY in use.</p> <p>5.2 Departure traffic:
Before take-off:
- Return to ACFT stand via TWY.
After take-off:
- Set transponder on 7600;
- Leave RMZ according to the communicated route.</p> |
|---|---|

VFR AREA KARTE
VFR AREA CHART

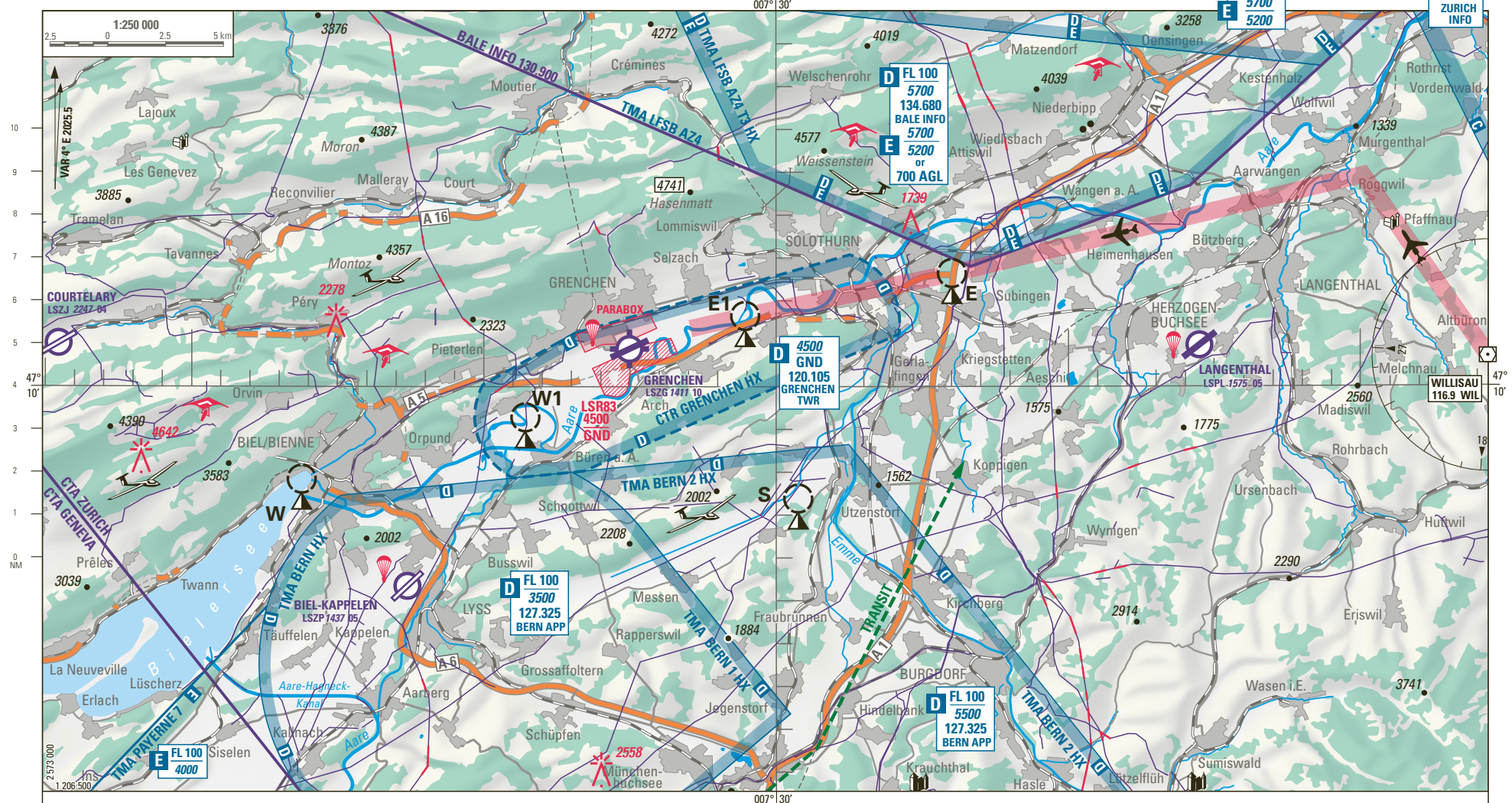
ATIS	121.105	GLD	127.580
TWR	120.105	119.700	
GND	121.805		

CTR GRENCHEN

ELEV 1411 ft (430 m) LSZG

D	FL 100	5700	134.680	BALE INFO	5700	5200
E	5700	5200	700 AGL			

C	FL 195	6500	124.700	ZÜRICH INFO
----------	--------	------	---------	-------------



ATIS GRENCHEN abhören (ATIS Kennung bestätigen)
MNT GRENCHEN ATIS (confirm ATIS designator)
Erster Funkkontakt spätestens 5 min vor Einflug in CTR
First RDO contact latest 5 min prior entering CTR

Nur INBD obligatorisch
Only INBD compulsory

TMA VFR TRANSIT
TMA VFR TRANSIT

Verlassen der CTR melden
Report when leaving CTR

Anflugrouten / Arrival routes:

RWY 06:
W - W1
S - Outer Right Base
E - E1 - Inner Right Downwind or
E - direct Outer Right Downwind

RWY 24:
W - W1 - Inner Downwind or
W - direct Outer Downwind
S - Outer Base
E - E1 - ABM Altreu

- LSR83** Einflug verboten wenn aktiv (ATIS)
Entering prohibited when active (ATIS)
- IFR APCH**
- CTN: PJE bis/up to FL 140**
- HEL Routen / HEL Routes** → LSZG AD INFO § 10

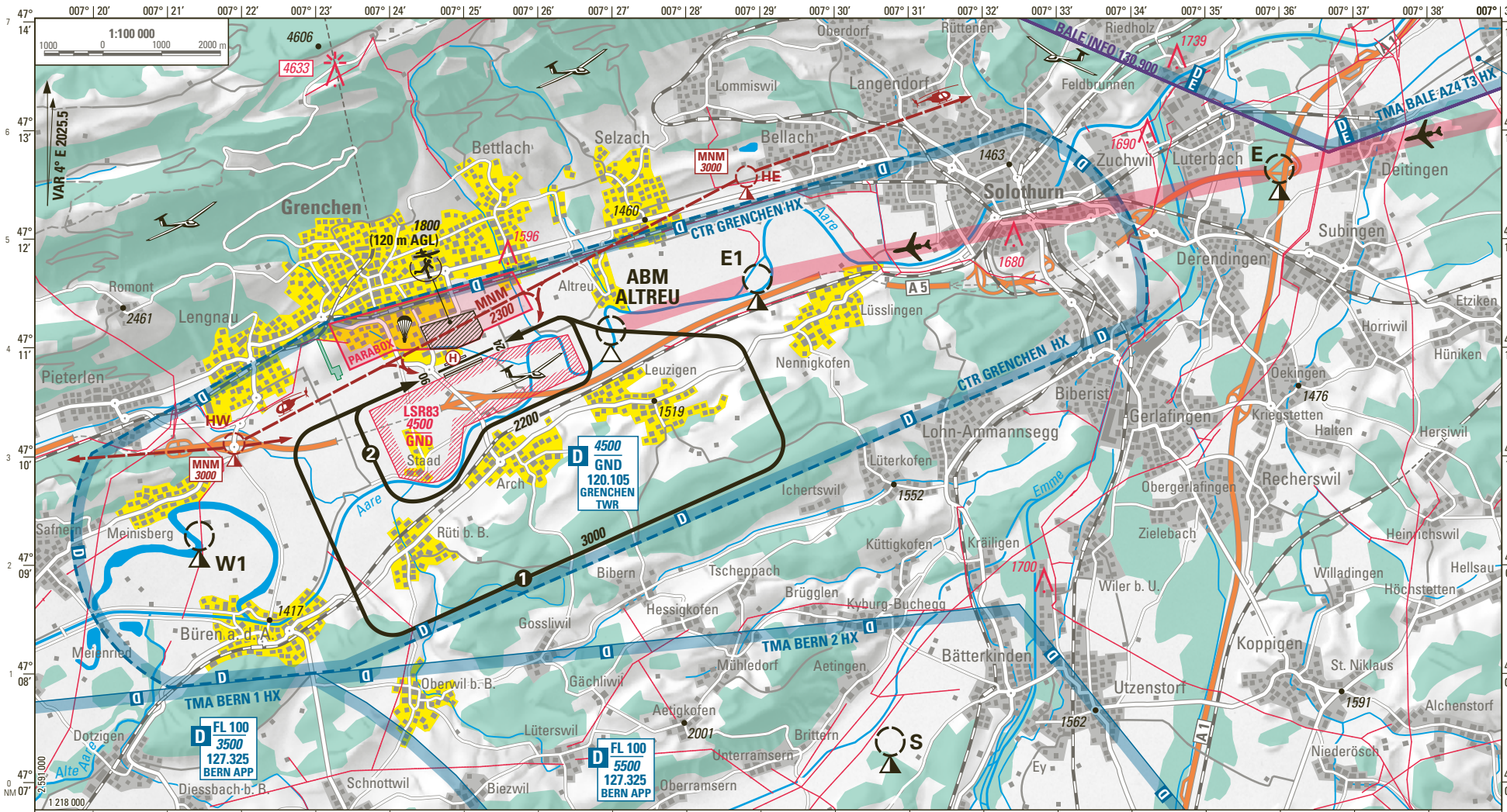
- W** 47° 07' 48" N / 007° 13' 47" E
- W1** 47° 09' 16" N / 007° 21' 26" E
- E** 47° 12' 38" N / 007° 36' 00" E
- E1** 47° 11' 38" N / 007° 28' 57" E
- S** 47° 07' 22" N / 007° 30' 44" E

SICHTANFLUGKARTE
VISUAL APPROACH CHART

ELEV 1411 ft (430 m)

ATIS	121.105	GLD	127580
TWR	120.105	119.700	
GND	121.805		

CTR GRENCHEN
LSZG



D	FL 100
	5700
	134.680
	BALE INFO
E	5700
	5200
	or 700 AGL

ATIS GRENCHEN abhören (ATIS Kennung bestätigen)
MNT GRENCHEN ATIS (confirm ATIS designator)

- Nur INBD obligatorisch
Only INBD compulsory
- Äussere Platzrunde
Outer circuit
- Innere Platzrunde: MAX IAS 90kt.
Inner circuit: MAX IAS 90kt.

LSR83 Einflug verboten wenn aktiv (ATIS)
Entering prohibited when active (ATIS)

Überflug Modellflugzone: MNM 2300 wenn aktiv
Overflight model aircraft area: MNM 2300 when active

- Anflugrouten / Arrival routes:
- RWY 06:
W - W1
S - Outer Right Base
E - E1 - Inner Right Downwind or
E - direct Outer Right Downwind
- RWY 24:
W - W1 - Inner Downwind or
W - direct Outer Downwind
S - Outer Base
E - E1 - ABM Altreu

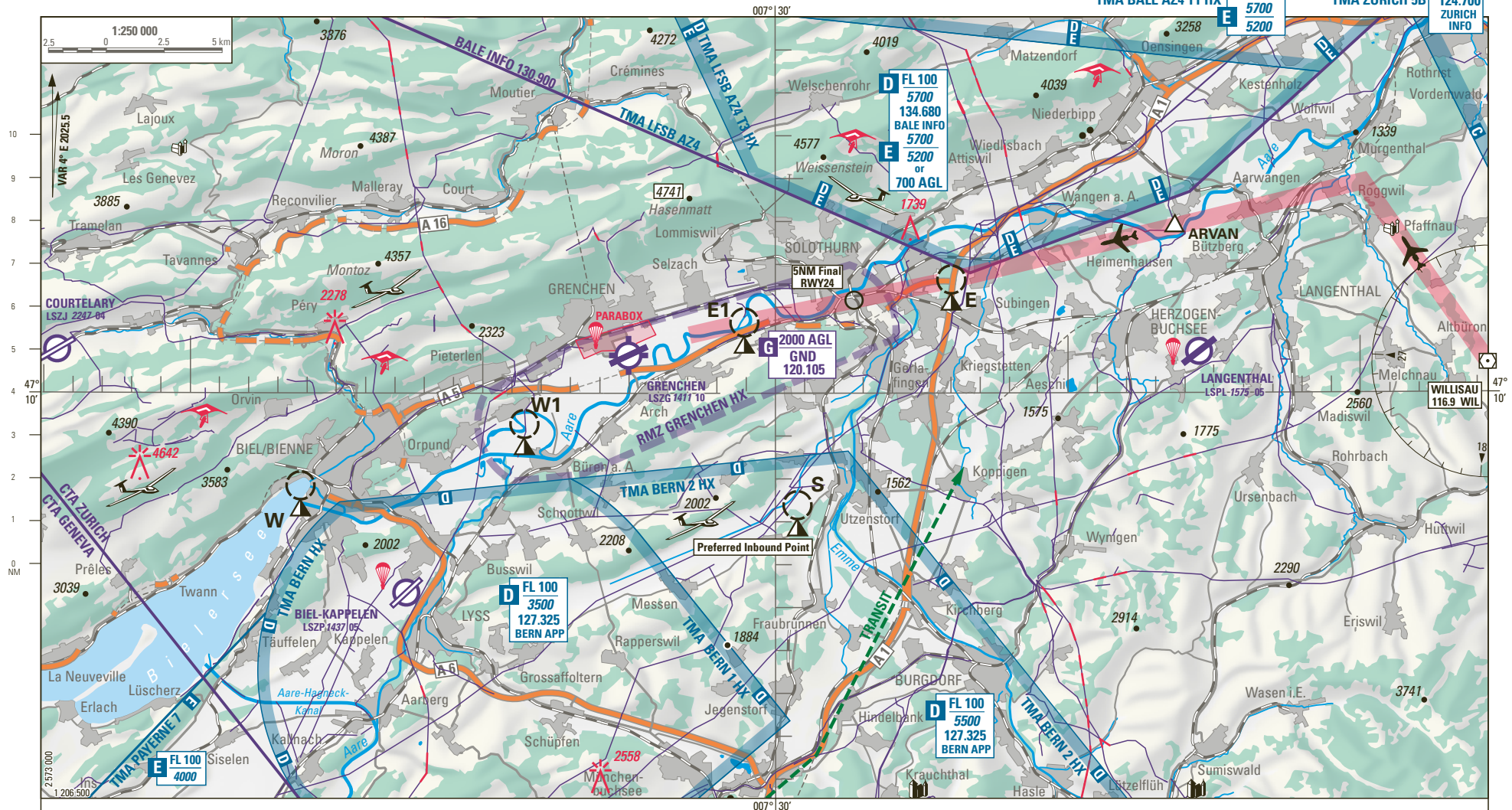
- Abflugrouten / Departure routes:
Bei CTR BDRY Route nach Ermessen des PIC
at CTR BDRY routing at PIC's discretion
- RWY 06:
E1 - E
Inner Right Downwind - W1 - W
Outer Right Downwind - W
Outer Right Crosswind
- RWY 24:
W1 - W
Inner Downwind - E1 - E
Outer Downwind - E
Outer Crosswind

- HEL Routen / HEL Routes
→ LSZG AD INFO §10
- Erhöhte GLD ACT
Intense GLD ACT
- CTN: PJE bis/up to FL 140
- IFR APCH

CTN: Hohe Vogelkonzentrationen in der Flugplatzumgebung
Intense bird concentration in the vicinity of the aerodrome

Verlassen der CTR melden
Report when leaving CTR

COR: OBST



ATIS Grenchen abhören und Kennung bestätigen
MNT Grenchen ATIS and confirm designator

Erster Funkkontakt 5 min vor Einflug in RMZ
First Blindcall latest 5 min prior entering RMZ
Transponder aktivieren falls vorhanden
Operate Transponder when installed

Nur INBD obligatorisch
Only INBD compulsory

S **Bevorzugter Anflugpunkt**
Preferred Inbound-Point

TMA VFR TRANSIT
TMA VFR TRANSIT

Anflugrouten / Arrival routes:

RWY 06:
W - W1
S - Outer Right Base
E - E1 IFR Anflugroute, für VFR zu vermeiden
IFR approach route, to be avoided by VFR

RWY 24:
W - W1 - Inner Downwind or
W - direct Outer Downwind
S - Outer Base
E - E1 IFR Anflugroute, für VFR zu vermeiden
IFR approach route, to be avoided by VFR

IFR APCH

IFR Reporting Point (ARVAN)

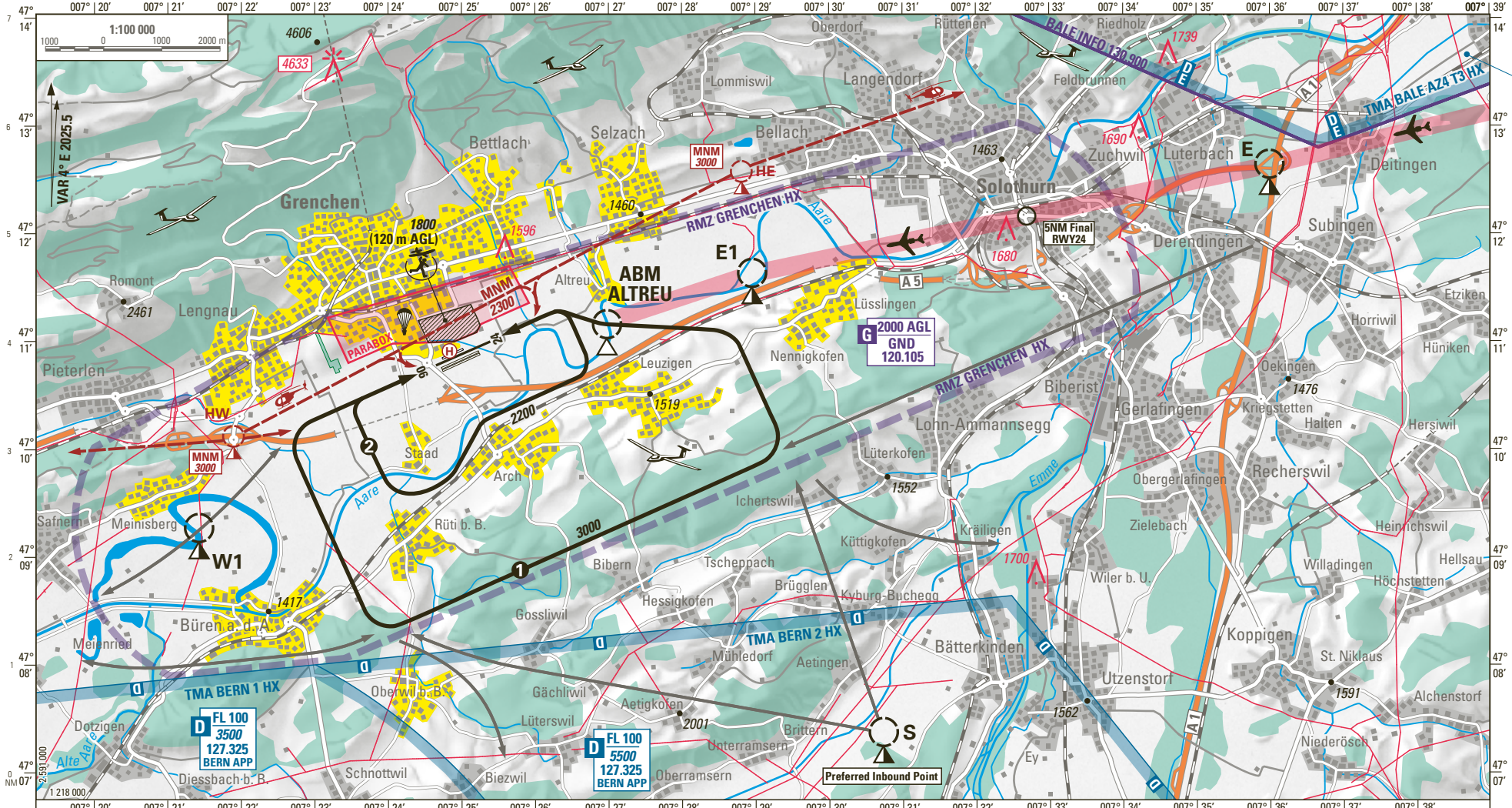
IFR Position Report "5NM Final RWY24"

CTN: PJE bis/up to FL 140

MAX IAS 140kt innerhalb RMZ
MAX IAS 140kt within RMZ

Verlassen der RMZ melden
Blindcall when leaving RMZ

W 47° 07' 48" N / 007° 13' 47" E
W1 47° 09' 16" N / 007° 21' 26" E
E 47° 12' 38" N / 007° 36' 00" E
E1 47° 11' 38" N / 007° 28' 57" E
S 47° 07' 22" N / 007° 30' 44" E



D	FL 100
	5700
	134.680
	BALE INFO
	5700
E	5200
	or
	700 AGL

Nur INBD obligatorisch
Only INBD compulsory

Bevorzugter Anflugpunkt
Preferred Inbound-Point

VFR Ein- und Ausfluroute
VFR In- and Outbound route

MAX IAS 140kt innerhalb RMZ
MAX IAS 140kt within RMZ

An-Abflurouten / Arrival-Departure routes:

RWY 06:
W - W1
S - Outer Right Base
E - E1 IFR Anfluroute, für VFR zu vermeiden
IFR approach route, to be avoided by VFR

RWY 24:
W - direct Outer Downwind
S - Outer Base
E - E1 IFR Anfluroute, für VFR zu vermeiden
IFR approach route, to be avoided by VFR

Verlassen der RMZ melden/Report when leaving RMZ

Wenn RMZ aktiv/When RMZ active:
VFR An- und Abflüge erfolgen via äussere Platzrunde.
VFR ARR & DEP proceed via Outer Circuit.

Geschwindigkeitsempfehlung äussere Platzrunde:
1 MAX IAS 120kt.
Speed recommendation outer circuit:
MAX IAS 120kt.

Innere Platzrunde nur für einheimische Schulungsflüge: MAX IAS 90kt.
2 Inner circuit for homebased training flights only: MAX IAS 90kt.

HEL Routen / HEL Routes
→ LSZG AD INFO §10

Erhöhte GLD ACT
Intense GLD ACT

CTN: PJE bis/up to **FL 140**

IFR APCH

IFR Position Report "5NM Final RWY24"

Überflug Modellflugzone: MNM 2300 wenn aktiv
Overflight model aircraft area: MNM 2300 when active

CTN: Hohe Vogelkonzentrationen in der Flugplatzumgebung
Intense bird concentration in the vicinity of the aerodrome